

6038 ^{TWIN}

TRAGBARE BANDSÄGE MANUELL





VIelen DANK!

Für die Wahl dieser Maschine. Dieses Gerät wurde sorgfältig getestet und vor dem Versand geprüft und wird Ihnen bei sachgemäßer Verwendung und pflege Jahrelange Dienste leisten!

Um eine optimale Leistung und ein problemloser Betrieb zu erzielen und das Beste aus Ihrer Investition herauszuholen, bitten wir Sie sich die Zeit zu nehmen um dieses Handbuch zu lesen, bevor Sie das Gerät zusammenbauen, installieren und verwenden.

Das Ziel dieser Bedienungsanleitung ist es, Sie mit der sicheren Bedienung vertraut zu machen, die grundlegenden Funktionen und Merkmale dieses Gerätes zu erkennen, sowie bei der Einrichtung, Wartung und Identifizierung seiner Teile und Komponenten!

Dieses Handbuch ist nicht als Ersatz für eine formelle Ausbildung in der Holzbearbeitung gedacht, noch den Benutzer in das Handwerk der Holzbearbeitung einzuweisen!

Wenn Sie sich über die Sicherheit bei der Durchführung eines bestimmten Vorgangs oder Verfahrens nicht sicher sind, dann fahren Sie nicht fort, bis Sie aus gut informierten und qualifizierten Quellen bestätigen können, dass dies sicher ist.

Bewahren Sie dieses Handbuch nach dem Lesen dieser Anweisungen zum späteren Nachschlagen griffbereit auf.



Warnhinweise und Sicherheitshinweise

Lesen, verstehen und befolgen Sie alle Sicherheitshinweise und Anweisungen in der mitgelieferten Bedienungsanleitung!

Arbeitsbereich

1. HALTEN SIE KINDER UND UMSTEHENDE PERSONEN FERN

Alle Kinder sind vom Arbeitsbereich fernzuhalten. Lassen Sie sie nicht mit Maschinen, Werkzeugen oder Verlängerungskabeln hantieren. Besucher können ablenken und schwer vor Verletzungen zu beschützen!

2. HALTEN SIE DEN ARBEITSBEREICH SAUBE

und sorgen Sie für ausreichende Beleuchtung. Unübersichtliche Räume können zu Verletzungen führen.

3. VERMEIDEN SIE GEFÄHRLICHE UMGEBUNGEN

Verwenden Sie Elektrowerkzeuge nicht an feuchten oder nassen Orten. Halten Sie den Arbeitsplatz gut beleuchtet. Setzen Sie Elektrowerkzeuge nicht dem Regen aus. Verwenden Sie das Gerät nicht in der Nähe zu brennbaren Flüssigkeiten oder Gasen.

4. RÄUMEN SIE MATERIAL WEG WAS SIE NICHT VERWENDEN

Lagern Sie die Ausrüstung an einem trockenen Ort, um ein Rosten zu vermeiden.

Die Ausrüstung muss auch an einem hohen Ort aufbewahrt sein oder außerhalb der Reichweite von Kindern und ungeschulten Personen.

PERSÖNLICHE SICHERHEIT

1. LERNEN SIE DIE ANWEISUNGEN UND GRENZEN DER MASCHINE KENNEN

und die spezifischen potentiellen Gefahren dieser Maschine. Lesen Sie die verfügbaren Sicherheitshinweise und Sicherheitsvorschriften sorgfältig durch.

2. NICHTS RÜBER REICHEN

Bleiben Sie immer an der richtigen Stelle und halten Sie das Gleichgewicht. Greifen Sie nicht über oder durch laufende Maschinen

3. BLEIBE WACHSAM

Vermeiden Sie Ablenkungen bei der Verwendung dieses Geräts. Passen Sie auf, was Sie tun. Verwenden Sie Ihren gesunden Menschenverstand.

Bedienen Sie das Gerät nicht, wenn Sie müde sind. Betreiben Sie das Gerät nicht unter dem Einfluss von Medikamenten oder bei der Einnahme von Alkohol oder anderen Betäubungsmitteln.

4. TRAGEN SIE ANGEMESSENE KLEIDUNG

Tragen Sie keine weite Kleidung, Handschuhe, Armbänder, Halsketten oder Schmuck, während Sie das Gerät verwenden. Tragen Sie gemäß den Anweisungen Gesicht-, Augen-, Ohr-, Atem- und Körperschutz Equipment für den Betrieb und die Umgebung. Es wird empfohlen, rutschfeste Sicherheitsschuhe zu tragen.

5. TRAGEN SIE IMMER EINE SCHUTZBRILLE

Verwenden Sie eine ANSI-zugelassene Schutzbrille (gemäß mit ANSI Z87.1-2003.) Verwenden Sie auch eine Gesicht- oder Staubmaske, wenn die Arbeitsfläche staubig ist und Ohrstöpsel für längere Arbeitszeiten.

6. ATEMSCUTZ TRAGEN

Bei der Verwendung dieses Werkzeugs kann Staub erzeugt und/oder verbreitet werden, die zu schweren und dauerhaften Atemwegs- oder anderen Verletzungen führen können. Tragen Sie eine saubere Staubmaske, wenn Sie mit viel Fein- oder Grobstaub arbeiten. Verwenden Sie immer NIOSH/OSHA-zugelassenen Atemschutz der geeignet ist für Staubexposition. Leiten Sie Partikel von Gesicht und Körper weg.

7. GEHÖRSCHUTZ TRAGEN

vor allem bei wiederholter Exposition. Dieses Werkzeug macht viel Lärm. Es muss ein geeigneter Gehörschutz getragen werden (gemäß ANSI S12.6-1997 R2002).

8. STOMSCHLAG VERMEIDEN

Körperkontakt mit geerdeten Oberflächen vermeiden. Wenn Ihr Körper geerdet ist, besteht die Gefahr von einem Stromschlag. Wenn Sie an einem Ort arbeiten, an dem Sie "stromführende" elektrische Leitungen berühren können versuchen, festzustellen, ob die Gefahr eines Stromschlags besteht. Berühren Sie dennoch KEINE METALLTEILE des Werkzeugs während des Gebrauchs. Halten Sie das Werkzeug nur am Kunststoffgriff an vermeiden Sie einen Stromschlag, wenn Sie mit einem stromführenden Kabel in Berührung kommen.

9. TRENNEN SIE DIE WERKZEUGE IMMER ZUR WARTUNG

und beim Wechseln von Zubehör wie Riemen, Bits, Messer, Cutter.

10. FALLS ERFORDERLICH LANGE HAARE ANGEMESSEN ZUBINDEN

um zu verhindern, dass sich Haare in beweglichen Teilen verfangen.



- 11. STELLEN SIE SICHER, DASS DER SCHALTER IN DER POSITION „AUS“ STEHT**
bevor Sie den Stecker einstecken, um das Risiko eines versehentlichen Startens zu verringern.
- 12. NIEMALS AUF WERKZEUGE TRETEN/STEHEN**
Schwere Verletzungen können eintreten, wenn das Werkzeug umkippt oder das Schneidwerkzeug versehentlich getroffen wird.
- 13. HALTEN SIE IHRE HÄNDE VON SÄGEFLÄCHEN WEG**
und alle beweglichen Teile. Heben Sie Späne und Sägemehl nicht mit den Händen auf. Verwenden Sie eine Bürste.
- 14. SICHER ARBEITEN**
Verwenden Sie Klemmen oder einen Schraubstock, um die Arbeit festhalten zu können. Es ist sicherer, als Ihre Hände zu benutzen und Sie haben somit beide Hände frei, um das Werkzeug zu bedienen.
- 15. ZIEHEN SIE DEN STECKER**
bevor Sie Anpassungen vornehmen. Das Wechseln von Anbaugeräten oder Zubehör kann gefährlich sein, wenn das Werkzeug versehentlich startet.

Werkzeugssicherheit

- 1. STELLEN SIE SICHER, DASS ALLE SÄGEWERKZEUGE**
auf Arbeitsgeschwindigkeit stehen.
- 2. FÜHREN SIE DAS MATERIAL NICHT ZU SCHNELL ZU**
Das Gerät ist leistungsfähiger und sicherer, wenn man mit der Geschwindigkeit arbeitet für die sie ausgelegt wurde.
- 3. VERLASSEN SIE DAS GERÄT NIEMALS OHNE DEN STROM AUSZUSTECKEN.**
- 4. BENUTZE KEINE GEWALT BEIM BEDIENEN DER MASCHINE.**
Bei richtiger Benutzung wird die Arbeit besser erledigt. Verwenden Sie ein Werkzeug nicht für einen Zweck, für den es nicht bestimmt ist!
- 5. ES IST WICHTIG DIE WERKZEUGE RICHTIG ZU WARTEN**
Halten Sie die Werkzeuge scharf und sauber, um eine bessere und sicherere Leistung zu erzielen. Folge den Anweisungen für Schmierung und sicheres Arbeiten. Befolgen Sie die Anweisungen zum Schmieren und Ersetzen von Zubehör. Halten Sie die Griffe trocken, sauber und frei von Öl und Fett
- 6. ZIEHEN SIE DAS NETZKABEL AB, BEVOR SIE EINSTELLUNGEN DURCHFÜHREN**
Das Wechseln von Anbaugeräten oder Zubehör kann gefährlich sein, wenn das Werkzeug Unfall beginnt
- 7. VERMEIDEN SIE UNBEABSICHTIGTES INBETRIEBNAHME.**
Stellen Sie sicher, dass sich der Schalter in der OFF-Position befindet, bevor Sie den Netzstecker einstecken. Tragen Sie das Gerät nicht mit angeschlossener Stromversorgung und dem Finger am Startknopf.
- 8. HALTEN SIE DEN SCHUTZ AM RICHTIGEN PLATZ**
eund in funktionstüchtigem Zustand. Wenn eine Schutzvorrichtung zur Wartung oder Reinigung entfernt werden muss, stellen Sie sicher, dass es richtig befestigt ist, bevor Sie das Werkzeug wieder verwenden.
- 9. VERWENDEN SIE DAS WERKZEUG NICHT**
wenn es nicht ein- oder ausgeschaltet werden kann. Lassen Sie Ihre Werkzeuge Reparieren, bevor Sie es verwenden.
- 10. BESCHÄDIGTE TEILE PRÜFEN**
Vor der Verwendung dieses Werkzeugs müssen alle beschädigten Teile sorgfältig gereinigt werden überprüft werden, ob es richtig funktioniert und seine beabsichtigten Funktionen erfüllen. Auf Ausrichtung beweglicher Teile, Festklemmen beweglicher Teile, Bruch prüfen Teile, Befestigungselemente und andere Bedingungen, die den Betrieb beeinträchtigen können. Überprüfen Sie die Schrauben und ziehen Sie sie fest, wenn sie locker sind. Irgendein Teil, das beschädigt ist, muss ordnungsgemäß repariert oder ersetzt werden bei einem Servicecenter, sofern in diesem Handbuch nicht anders angegeben. Verwenden Sie das Gerät nicht, wenn die Schalter das Gerät nicht richtig ein und aus gehen.
- 11. BERATUNG ANFRAGEN**
Wenn Sie nicht mit der Bedienung der Maschine vertraut sind suchen Sie sich jemanden der sich damit auskennt um dies erklärt zu bekommen! Wissen ist Sicherheit.
- 12. VERWENDEN SIE NUR EMPFOHLENES ZUBEHÖR.**
Die Verwendung von nicht von Eggenberg empfohlenem Zubehör kann zu Verletzungen führen Wirkung haben. Stellen Sie sicher, dass Schlüssel und Einstellschlüssel entfernt sind, bevor Sie das Gerät einschalten anmachen. Wenn diese Teile an Ort und Stelle bleiben, können sie sich von einem rotierenden Teil lösen wegfliegen und Personenschäden verursachen.

WARTUNG

1. ÜBERPRÜFEN UND WARTEN SIE DIE WERKZEUGE REGELMÄSSIG

Lassen Sie es nur von einer autorisierten Werkstatt reparieren.

2. DIE WERKZEUGE SORGFÄLTIG WARTEN LASSEN

Halten Sie die Werkzeuge scharf und sauber, um eine bessere Leistung und sicherere Leistung zu erzielen. Befolgen Sie die Anweisungen zum Schmieren und sicher arbeiten. Befolgen Sie die Anweisungen zum Schmieren und Ersetzen von Zubehör. Halten Sie die Griffe trocken, sauber und öl- und fettfrei.

3. STELLEN SIE SICHER, DASS DIE BELÜFTUNGSÖFFNUNGEN

frei von Schmutz gehalten werden

4. WENN DAS KABEL BESCHÄDIGT IST, LASSEN SIE ES REPARIEREN

nur von einem autorisierten Service-Center

5. SERVICE UND REPARATUREN MÜSSEN DURCHFÜHRT WERDEN VON QUALIFIZIERTE TECHNIKER

in einem autorisierten Reparaturzentrum. Unsachgemäß reparierte Werkzeuge können schwere Verletzungen verursachen.

6. ERSATZTEILE

Verwenden Sie bei der Wartung nur die vom Hersteller empfohlenen Ersatzteile und Zubehör.

7. DER HERSTELLER HAFTET NICHT

für alle am Gerät vorgenommenen Änderungen, noch für jegliche Schäden, die aus solchen Änderungen resultieren

SPEZIELLE SICHERHEITSHINWEISE FÜR DIESES GERÄT

Da jede Arbeitsplatzsituation einzigartig ist, kann keine Liste von Sicherheitsrichtlinien jemals vollständig sein. Das wichtigste Sicherheitsmerkmal in jeder Werkstatt ist das Wissen und der gesunde Menschenverstand des Benutzers. Verwenden Sie Ihren gesunden Menschenverstand und beachten Sie Sicherheitsüberlegungen, individuelle Werkstattsituation, immer in erster Linie im Blick. Wenn Sie Zweifel an der Sicherheit von einer Aktion haben, die Sie ausführen möchten: STOPP! Führen Sie den Vorgang erst durch, wenn qualifiziertes Personal überprüft haben, ob die Aktion sicher durchgeführt werden kann und wie sie am sichersten durchgeführt wird Futter.

WARNUNG!

Um Unfälle mit schweren und bleibenden Verletzungen zu vermeiden, verwenden Sie das Gerät erst verbunden werden, nachdem die folgenden Schritte abgeschlossen sind!

- Montage und Ausrichtung
- Lernen Sie die Verwendung und Funktion des Netzschalters und andere Einstellungen kennen.
- Lesen und verstehen Sie alle Sicherheitsanweisungen und Betriebsverfahren in diesem Handbuch..
- Überprüfung der Wartungsmethoden für dieses Gerät



1. LESEN SIE DIE WARNAUFKLEBER AUF DEM WERKZEUG

2. VERMEIDEN SIE UNBEABSICHTIGTES INTRIEBNAHME

Stellen Sie sicher, dass sich der Schalter in der OFF-Position befindet, bevor Sie das Gerät anschließen.

3. ÜBERPRÜFEN SIE IMMER UND STELLEN SIE SICHER, DASS ALLE SCHRAUBEN ODER SCHLÜSSEL ENTFERNT WERDEN

bevor Sie das Werkzeug einschalten. Wenn diese Teile freigegeben werden, können sie umherfliegende Teile und Personenschäden verursachen.

4. VERWENDEN SIE DIESE MASCHINE ERST, WENN SIE VOLLSTÄNDIG MONTIERT IST

Und nach Anleitung eingebaut. Eine falsch montierte Maschine kann schwere Verletzungen verursachen.

NOTIZ: *Wenn Teile beschädigt sind oder fehlen, versuchen Sie nicht das Netzkabel anzuschließen und einzuschalten, bis die beschädigten oder fehlenden Teile ersetzt oder repariert wurden.*

5. HALTEN SIE IHR GESICHT VOM SÄGEBEREICH FERN

Einatmen von Dämpfen, die durch ölige Stoffe entstehen können müssen auf Eisenwerkstoffen vermieden werden

6. NIEMALS AUF DAS WERKZEUG TRETEN

Schwere Verletzungen können entstehen, wenn das Werkzeug umfällt.

7. NIEMALS DIE MASCHINE VORHER EINSCHALTEN

befreien Sie den Tisch/Arbeitsbereich von allen Gegenständen (Werkzeuge, Holzreste usw.). Herumfliegende Materialien sind gefährlich.

8. VERWENDE EXTRA UNTERSTÜTZUNG

(Tische, Sägebock, Blöcke usw.) für jedes Werkstück, das groß genug ist, um kippen, wenn es nicht auf dem Arbeitstisch gehalten wird

9. VERLASSEN SIE DEN ARBEITSBEREICH NICHT, BEVOR ALLE BEWEGLICHEN TEILE AUFGERÄUMT WURDEN.

Unterbrechen Sie die Stromversorgung der Hauptschalter. Machen Sie den Arbeitsplatz kindersicher!

10. BEVOR SIE BEGINNEN

Stellen Sie sicher, dass Motor, Tisch, Aufsätze und Einstellknöpfe fest angezogen sind.

11. TIPPS BEKOMMEN

Holen Sie sich vom Service-Team Tipps! Wissen ist Sicherheit!

12. SCHALTEN SIE DIE MASCHINE NICHT EIN

wo das Werkstück mit der Schnittfläche in Kontakt kommt. Das Werkstück kann geschleudert und Verletzungen oder Schäden verursachen.

13. ZIEHEN SIE DAS NETZKABEL AB, BEVOR SIE EINSTELLUNGEN DURCHFÜHREN.

Aufsätze wechseln, Bits wechseln, Einstellungen vornehmen oder Reparaturen können gefährlich sein, wenn das Werkzeug versehentlich starten könnte. Schalten Sie das Gerät aus und ziehen Sie den Netzstecker, bevor Sie sie bewegen.

14. SCHALTE DIE MASCHINE AUS

Trennen Sie das Gerät von der Stromquelle, wenn es nicht in Betrieb ist und bevor Sie die Maschine verlassen. Reinigen Sie den Tisch/Arbeitsbereich, bevor Sie die Maschine verlassen.

15. VERLASSEN SIE DEN ARBEITSBEREICH NICHT BIS ALLE BEWEGLICHEN TEILE STILL STEHEN

Stromzufuhr zu den Hauptschaltern abschalten. Machen Sie den Arbeitsplatz kindersicher!

16. WENN SICH MATERIAL VERHÄNGT HAT, DEN SCHALTER AUSSCHALTEN Netzstecker. Warten

Sie, bis alle beweglichen Teile zum Stillstand gekommen sind, bevor Sie das eingeklemmte Material entfernen Material entfernen.

17. BEFESTIGEN SIE DAS WERKSTÜCK FEST MIT EINER KLEMME,

Schraubstock oder Arbeitstisch beim Bohren. Halten Sie das Werkstück fest. Kontrollverlust über das Werkstück kann Verletzungen verursachen.

18. LANGE ODER BREITE WERKSTÜCKE RICHTIG UNTERSTÜTZEN

Wenn ein Werkstück so über den Tisch ragt, dass es sonst herunterfallen oder umkippen könnte, klemmen Sie es an den Tisch oder sorgen Sie für zusätzliche Stütze(n). Verlust der Kontrolle über das Werkstück ist gefährlich.

19. UNTERSTÜTZE KREISFÖRMIGE ARBEITEN GUT

Verwenden Sie V-Blöcke, um ihn am Rollen zu hindern.

20. VERWENDEN SIE DIE EMPFOHLENE SCHNITTGESCHWINDIGKEIT

für die spezifische Operation und das spezifische Material des Werkstücks - siehe das Etikett für Information

21. HALTEN SIE DIE RIEMENSCHIEBENABDECKUNG GESCHLOSSEN

Wenn der Riemen nicht eingestellt ist

22. VERWENDEN SIE NUR ZUBEHÖR, DAS FÜR DIESES GERÄT ENTWICKELT WURDE

Um schwere Verletzungen durch weggeschleuderte, zerbrochene Teile oder Werkstücke zu vermeiden.

Gefahr – Warnung! *Verwenden eines anderen Zubehörs oder einer anderen Verbindung als die in diesem Handbuch angegeben sind, können eine Verletzungsgefahr darstellen.*



23. ZERLEGEN SIE DAS GERÄT NICHT

Reparaturen an der Maschine dürfen nur von geschultem Personal durchgeführt werden. Die nicht Beachtung dieser Anweisung kann eine ernsthafte Gefahr für den Benutzer darstellen.

24. VERMEIDEN SIE SCHWIERIGE ARBEITEN UND HANDPOSITIONEN.

Ein plötzliches Ausrutschen kann zu Verletzungen an der Hand führen

25. FÜHREN SIE NIEMALS AUSLEGUNGS-, MONTAGE- ODER EINRICHTARBEITEN AM GERÄT DURCH

Arbeitsbereich bei laufender Maschine. Bei einem plötzlichen Ausrutschen können Hand oder Haare in das Blatt geraten.

26. **LASS DICH NICHT ABLENKEN**
und konzentriere dich immer auf das, was du tust. Verwenden Sie Ihren gesunden Menschenverstand. Betreiben Sie die Maschine niemals, wenn Sie müde, krank oder unter dem Einfluss von Alkohol oder anderen Drogen stehen.
27. **VERRIEGELN SIE DEN SCHALTER IN DER POSITION „AUS“.**
Verhindern Sie eine Nutzung von Unbefugten Personen. Jemand anderes könnte das Gerät versehentlich benutzen oder starten und sich verletzen.
28. **ANLEITUNG AUFBEWAHREN**
Bitte konsultieren Sie diese regelmäßig und verwenden Sie sie, um sich bestens mit der Maschine aus zu kennen!
29. **NICHTBEFOLGUNG DER BEDIENUNGSANLEITUNG UND DIE SICHERHEITSHINWEISE IN DIESEM HANDBUCH KÖNNEN ERNSTHAFT SEIN UND VERLETZUNGEN VERURSACHEN.**
Lesen Sie das Handbuch, bevor Sie dieses Gerät in Betrieb nehmen oder verwenden.

GESUNDHEITSHINWEIS

Einige Stoffe, die beim Schleifen, Sägen, Bohren und anderen Bautätigkeiten freigesetzt werden, von denen bekannt ist, dass sie Krebs, Geburtsfehler oder andere Schäden verursachen. Einige Beispiele für diese Chemikalien sind:

- Blei aus bleihaltigen Farben
- kristalline Kieselsäure aus Ziegeln, Zement und anderen Mauerwerksprodukten, die Arsen und Chrom enthalten chemisch behandeltes Holz

Ihr Risiko für diese Expositionen hängt davon ab, wie oft Sie diese Art von Arbeit verrichten. Um die Exposition gegenüber diesen Chemikalien zu reduzieren, bleiben Sie in einem gut belüfteten Bereich arbeiten und zugelassene Sicherheitsausrüstung tragen, wie z. B. speziell entwickelte Staubmasken um mikroskopisch kleine Partikel herauszufiltern.



ELEKTRISCH WARNHINWEISE UND ÜBERPRÜFUNGSUNKTE

1. **BEVOR SIE DIE MASCHINE ANSCHLIESSEN** Überprüfen Sie an der Stromquelle, ob die Spannung Ihrer Stromquelle stimmt. Entspricht der auf dem Typenschild des Motors angegebenen Spannung? Eine Stromquelle mit einer höheren Spannung als erforderlich kann zu schweren Verletzungen des Benutzers führen und Schäden am Gerät verursachen. Wenden Sie sich im Zweifelsfall vorher an einen qualifizierten Elektriker. Schließen Sie das Gerät an die Stromquelle an.
2. **ACHTEN SIE AUF IHRE FINGER**
Berühren Sie beim Einstecken oder Abziehen des Steckers nicht die Kontakte des Netzkabelsteckers
3. **GEERDETE WERKZEUGE MÜSSEN AN EINE STECKDOSE ANGESCHLOSSEN WERDEN, DIE SELBST AUF DER RICHTIG INSTALLIERT UND GEERDET..**
Die Erdung bietet einen Weg, um Elektrizität zur Erde zu leiten, weg von dem Benutzer, falls das Werkzeug elektrisch defekt wird.
4. **ACHTEN AUF DEN UMGANG MIT DEM STROMKABEL**
Tragen Sie Ihre Werkzeuge niemals am Kabel! Ziehen Sie niemals am Kabel um den Stecker aus der Steckdose zu bekommen! Schützen Sie das Kabel vor möglichen Schadensquellen: Hitze, Öl und Lösungsmittel, scharfe Kanten oder bewegliche Teile! Ersetzen Sie ein beschädigtes Kabel sofort!
5. **VERWENDEN SIE FÜR ARBEITEN IM FREIEN EIN GEEIGNETES VERLÄNGERUNGSKABEL**
Ein für den Außenbereich geeignetes Verlängerungskabel muss mit „W-A“ oder „W“ gekennzeichnet sein.
6. **DIESES WERKZEUG IST NUR FÜR DEN GEBRAUCH IM INNENBEREICH VORGEGEHEN..**
Setzen Sie Elektrowerkzeuge keiner Feuchtigkeit aus. Aufgrund von Regen oder Nässe, Wasser in das Werkzeug eindringt, was zu einem Stromschlag führen kann.
7. **BEFOLGEN SIE ALLE LOKALEN VERKABELUNGSVORSCHRIFTEN**
und empfohlene elektrische Anschlüsse, um einen Schlag oder Stromschlag zu vermeiden.

STROM

LEISTUNGSANFORDERUNGEN

Dieses Gerät ist für den Betrieb an einer ordnungsgemäß geerdeten Wechselstromquelle mit 230 Volt, 50 Hz, einphasig, abgesichert mit einem verzögerten 13-Ampere-Schutzschalter. Es wird empfohlen, dass ein qualifizierter Elektriker die AKTUELLE SPANNUNG an der Steckdose überprüft, an die das Gerät angeschlossen ist und vergewissern Sie sich, dass die Steckdose ordnungsgemäß geerdet ist.

Der falschen Stromkreis kann dazu führen, dass der Schutzschalter unnötigerweise ausgelöst wird, wenn Sie Ihr Werkzeug verwenden wird.

VORSICHT : Verwenden Sie dieses Gerät nicht, wenn die tatsächliche Spannung der Stromquelle weniger als 210 Volt beträgt Wechselstrom oder höher als 240 Volt Wechselstrom. Wenden Sie sich an einen qualifizierten Elektriker wenn dieses Problem auftritt. Unsachgemäße Leistung und/oder Schäden am Gerät sind die Folge bei zu geringer oder zu hoher Spannung.

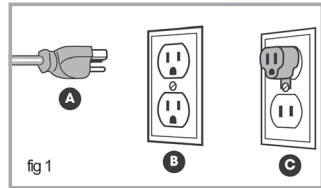


ERDUNGSANLEITUNG

Im Falle eines elektrischen Ausfalls oder Kurzschlusses reduziert die Erdung die

Risiko eines elektrischen Schlages. Der Motor dieser Einheit ist verdrahtet

für 230 V einphasigen Betrieb und beinhaltet ein 3-adriges Kabel und ein 3-poliger Erdsungsstecker, der in eine geerdete Steckdose passt



WARNING!

BANDSÄGE MUSS GEERDET WERDEN. Verwenden Sie einen Fehlerstromschutzschalter. Schließen Sie das Netzkabel an eine standardmäßige 230-Volt-Steckdose, die durch 13 Ampere Leistungsschalter geschützt ist



HINWEIS: Die Verwendung eines Adaptersteckers ist in einigen Gebieten verboten. Überprüfen Sie die örtlichen Vorschriften. Wenn Sie Zweifel haben oder wenn der gelieferten Stecker nicht in Ihre Steckdose passt, wenden Sie sich an einen qualifizierten Elektriker

VERLÄNGERUNGSKABEL

Wenn Sie es für notwendig halten, ein Verlängerungskabel für Ihr Gerät zu verwenden, verwenden Sie nur 3-adrige Verlängerungskabel mit einem 3-poligen Schuko-Stecker und einer geeigneten 3-poligen Steckdose, die für den Stecker geeignet ist. Reparieren oder ersetzen Sie ein beschädigtes Verlängerungskabel oder einen beschädigten Stecker sofort. Stellen Sie sicher, dass das Netzkabel für die Amperezahl auf dem Typenschild des Motors ausgelegt ist. Ein zu klein dimensioniertes Kabel führt zu einem Abfall der Netzspannung, was zu Leistungsverlust und Überhitzung führt.

Die beigelegte Tabelle zeigt die richtige Verlängerungskabelgröße basierend auf Kabellänge und Stromstärke des Motorschildes

Gesamtlänge des Verlängerungskabels								
Amp Empfehlung:	Feet	Meters	Feet	Meters	Feet	Meters	Feet	Meters
	25	8	50	15	100	30	125	40
3-10 amp	1.5mm ² .		1.5mm ²		2,5mm ²		2,5mm ²	
10.1 - 12 amp	1.5mm ²		1.5mm ²		2,5mm ²		2,5mm ²	
12.1 - 16 amp	2,5mm ²		2,5mm ²		nicht empfohlen			

Verwenden Sie nur UL- oder CSA-zugelassene Verlängerungskabel

WARNING! Lassen Sie sich nicht von der Vertrautheit mit Ihren Werkzeugen leichtsinnig machen. leichtsinnig. Denken Sie daran, dass ein unachtsamer Sekundenbruchteil ausreicht, um schwere Verletzungen zu verursachen



WICHTIG!

Die Warnungen, Vorsichtsmaßnahmen und Anweisungen in diesem Handbuch können nicht alle möglichen Umstände und Situationen abdecken, die auftreten können. Der Benutzer muss verstehen, dass gesunder Menschenverstand und Vorsicht Faktoren sind, die nicht in dieses Produkt eingebaut werden können, sondern vom Benutzer bereitgestellt werden müssen.



Funktionsbeschreibung

VERWENDUNGSZWECK

Diese Maschine ist für das Kaltschneiden konzipiert und gebaut. Für diesen Vorgang wird das Werkstück durch eine Klemme gehalten und das Sägeblatt wird in der Schneidposition gehalten durch den Bediener, der während des Betriebs vor der Maschine steht.

- Das Gerät kann zur Metallbearbeitung eingesetzt werden oder ähnlichen Materialien
- Es ist nicht für den Betrieb an Folgendem ausgelegt:
 - Nicht metallisch
 - Organische Materialien und/oder Lebensmittel
 - Materialien, die giftige Stoffe freisetzen können
 - Verwenden Sie beim Schneiden kein Schmiermittel

UMWELTBEDINGUNGEN NUTZUNGSBESCHRÄNKUNGEN

- Temperaturen zwischen 41 F und 104 °F (+ 5°C und + 40°C)
- 50 % relative Luftfeuchtigkeit bei einer Temperatur von 104 °F (+ 40 °C)
- Dieses Gerät muss in einer geschützten Umgebung gegen Witterungseinflüsse verwendet werden

LERNEN SIE IHRE BANDSÄGE KENNEN

Die Bandsäge besteht aus zwei Hauptteilen:

- das Maschinenhaus (E, Abb. 2 & 3); der Hauptrahmen komplett mit Motor und Antriebssystem (G, Abb. 2 & 3). mittels einer drehbaren Stütze (H, Abb. 2 & 3) verbunden
- der untere Teil, bestehend aus einer Basis (L, Abb. 2 & 3) und Schraubstock (J, Abb. 2 & 3).

WARNUNG! Um Verletzungen durch versehentliches Starten zu vermeiden, drehen Sie den Schalter auf ausschalten und den Netzstecker ziehen, bevor Sie Einstellungen vornehmen.

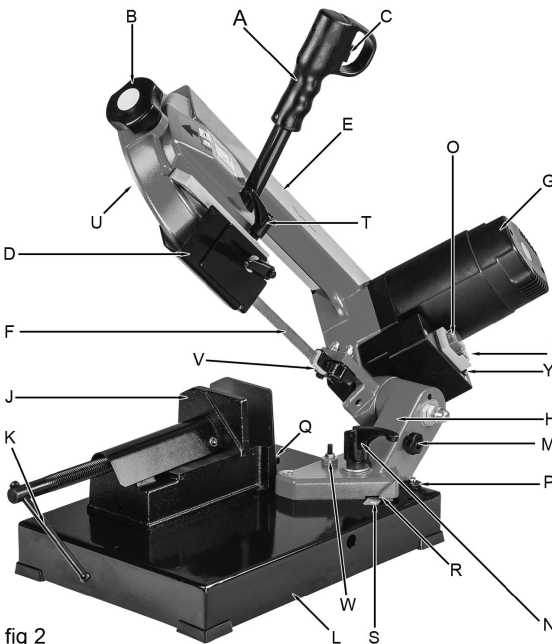


fig 2

A	Steuergriff
B	Handrad für die Blattspannung
C	Startknopf
D	Gleitende Messerführung
E	Maschinenkörper
F	Sägeblatt
G	Motor
H	Schwenkstütze
I	Einschalter
J	Laster
K	Schraubstockgriff
L	Basis
M	Arretierstift des Arms
N	Verriegelungsknopf Schwenkstütze
O	Ausschalter
P	0° Gehrungsbegrenzung
Q	45° Gehrungsbegrenzung
R	Gehrungswinkelanzeige
S	Gehrungswinkelskala
T	Verriegelungsknopf der Gleitführung
U	Sägeblattschutz
V	Untere Messerführung
W	Schnitttiefenbegrenzung
X	Obere Messerführung
Y	Geschwindigkeitswahlschalter

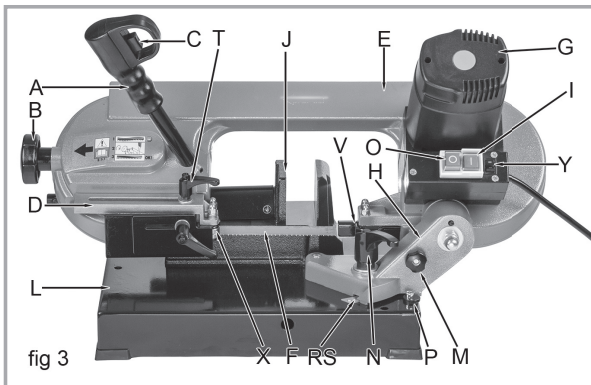


fig 3

AUSPACKEN

WARNUNG! Versuchen Sie nicht, die Bandsäge zusammenzubauen, das Netzkabel anzuschließen oder einschalten, wenn Teile beschädigt sind oder fehlen. Die nicht Beachtung dieser Warnung kann zu schweren Verletzungen führen.



HINWEIS: Stellen Sie sicher, dass alle Teile vorhanden sind, bevor Sie das Verpackungsmaterial wegwerfen. Dieses Werkzeug wird komplett montiert geliefert.

ENTFERNEN DER VERPACKUNG

Entfernen Sie den Karton, der zum Schutz des Geräts während des Transports dient. Wir empfehlen Ihnen, die Verpackung für eine spätere Verwendung aufzubewahren

(für Transport oder Lagerung).

HANDHABUNG

- Sichern Sie den Hauptrahmen mit dem Arretierstift (M, Abb. 2 & 3).
- Heben Sie die Maschine wie abgebildet an (Abb. 4).

HINWEIS: Maschinengewicht: 33 lb. (15kg)

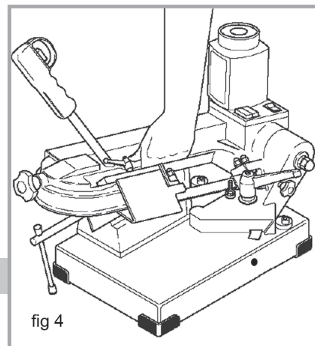


fig 4

MONTIEREN

WARNUNG! Stecken Sie zu Ihrer eigenen Sicherheit niemals das Netzkabel bzw. Stecken Sie den Schlüssel in den Schalter, bevor alle Montageschritte abgeschlossen sind und Sie die Betriebsanleitung gelesen und verstanden haben.



TRANSPORT

WARNUNG! Zum sicheren Transport der Maschine von einem Arbeitsplatz zu einem anderen Standort empfehlen wir diese wieder in die Originalverpackung zu packen.



POSITIONIERUNG / ARBEITSPLATZ

Stellen Sie die Maschine auf einer Werkbank oder einem Sockel mit einer Höhe zwischen 900 und 950 mm vom Boden. Die Fläche, auf der die Maschine aufgestellt wird, muss groß genug sein, um die Maschinenstabilität zu gewährleisten.

WARNUNG! Diese Maschine muss im Arbeitsbereich mit Vorsicht aufgestellt werden der horizontaler Freiraum von mindestens 800 mm (31,5 Zoll) auf allen Seiten der Maschine muss gewährleistet sein. Befestigen Sie die Maschine mit M8-Schrauben in den entsprechenden Löchern an der Werkbank.

Bevestig de machine op de werkbank met M8-schroeven in de daarvoor bestemde gaten in het voetstuk.



ELEKTRISCHE VERBINDUNG

Stellen Sie sicher, dass Sicherheitsnormen für elektrische Anschlüsse eingehalten werden, wie oben im Abschnitt „Elektrische Warnungen und Vorsichtsmaßnahmen“ beschrieben.

WARNUNG! Überprüfen Sie, ob das Stromversorgungssystem mit thermomagnetischer Schutzschalter zum Schutz aller Leiter vor Kurzschluss und Überlast ausgestattet ist.



KONTROLLEN NACH DEM ANSCHLUSS

WARNUNG! Bevor Sie das Gerät an das Stromnetz anschließen, prüfen Sie, ob die Versorgungsspannung entspricht der auf dem Gerät selbst angegebenen Spannung.



Nach dem Anschluss, um Stolper- und Sturzgefahr zu vermeiden, Achten Sie darauf, dass das Netzkabel flach auf dem Boden aufliegt und an keiner Stelle in der Luft hängen bleibt

ELEKTRISCH SYSTEMEEM

HINWEIS: : Das elektrische System der Bandsäge ist mit einem Unterspannungsrelais ausgestattet.

- Dadurch wird der Stromkreis automatisch geöffnet, wenn die Spannung unter eine eingestellte Mindestgrenze fällt und verhindert das automatische Zurücksetzen der Betriebsbedingungen bei Spannungswiederkehr
- Wenn die Maschine plötzlich ausfällt, besteht kein Grund zur Beunruhigung.

ANPASSUNGEN

WARNUNG! Führen Sie alle Verfahren zum Einstellen und Verwenden der Maschine durch, wie in den folgenden Abschnitten beschrieben, dieses Handbuch zur Einweisung, Verwendung und Wartung vollständig gelesen und verstanden wurde.



VORSICHT:

- Prüfen Sie am Ende jeder Einstellung, ob alle Befestigungselemente fest angezogen sind
- Prüfen Sie am Ende jeder Einstellung, dass sich kein Werkzeug auf der Maschine befindet



EINSTELLEN DER MESSERSPANNUNG

Drehen Sie das Handrad für die Blattspannung (B, Abb. 2 & 3) im Uhrzeigersinn bis zum Anschlag.

ACHTUNG: Bei zu hoher Riemenspannung kann das Messer aus den Führungen springen.



SÄGEWINKEL EINSTELLEN

HAUPTDREHUNG

Die Maschine wird mit einer Grundkalibrierung auf 0° und 45° geliefert, mittels mechanische Anschläge: die Gehrungsbegrenzung 0° und die Gehrungsbegrenzung 45° (P & Q, Abb. 2 & 3).

WARNUNG! Um Kalibrierungen zu überprüfen oder zu ändern, wenden Sie sich an ein autorisiertes Servicezentrum.



Um die Schnittwinkel einzustellen, gehen Sie wie folgt vor:

- Lösen Sie den Feststellknopf der Schwenkhalterung (N, Abb. 2 & 3).
- Drehen Sie die Schwenkhalterung (H, Abb. 2 & 3) mit dem Griff (A, Abb. 2 & 3).
- Hören Sie auf zu drehen, wenn die Gehrungswinkelanzeige (R, Abb. 2 & 3) auf der ausgewählten Position auf der abgestuften Gehrungswinkelskala an der Basis ist (S, Abb. 2 & 3).

D. Arretieren Sie die Schwenkhalterung in ihrer neuen Position, indem Sie den Knopf (N, Abb. 2 & 3) festziehen.

Um zu den Ausgangspositionen zurückzukehren, gehen Sie wie folgt vor:

- Lösen Sie die Schwenkhalterung, indem Sie den Verriegelungsknopf der Schwenkhalterung lösen (N, Abb. 2 & 3).
- Drehen Sie die Schwenkhalterung (H, Abb. 2 & 3) mit dem Steuergriff (A, Abb. 2 & 3).
- Stoppen Sie die Drehung am Gehrungsbegrenzer.
- Arretieren Sie die Schwenkhalterung in ihrer neuen Position, indem Sie den Verriegelungsknopf wieder festziehen (N, Abb. 2 & 3).

EINSTELLEN DER GLEITFÜHRUNG

ACHTUNG: Nehmen Sie diese Einstellung vor, wenn Sie sich auf eine Arbeitsphase vorbereiten



- Lösen Sie den Feststellknopf der Gleitführung (T, Abb. 2 & 3).
- Schieben Sie die Planierschildführung (D, Abb. 2 & 3), bis sie so nah wie möglich am Werkstück ist.
- Gehen Sie die Bewegungen der auszuführenden Arbeitsphase durch, um sicherzustellen, dass der Abstand zwischen Schild und Werkstück passt
Es besteht kein Potenzial für Interferenzen und/oder Kontakt zwischen der Messerführung, dem Werkstück und anderen Teilen der Maschine.
- Arretieren Sie die Klingenführung, indem Sie den Feststellknopf der Gleitführung festziehen (T, Abb. 2 & 3).

EINSTELLUNG DER SCHNITTGESCHWINDIGKEIT

- Wählen Sie die Geschwindigkeit, 197 fpm oder 262 fpm (60 oder 80 m/min), mit dem Geschwindigkeitswahlschalter (Y, Abb. 2 & 3).

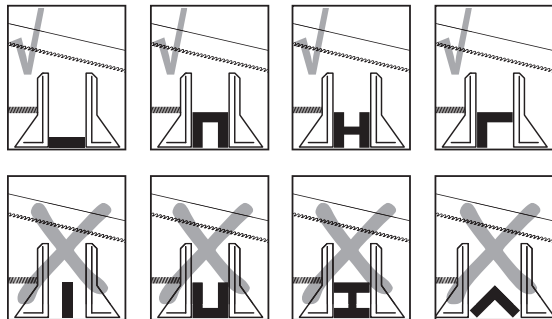
SPANNEN EINES WERKSTÜCKS

Dieses Werkzeug wird mit einem Schraubstock geliefert, um Ihr Werkstück zu sichern. Für größere Werkstücken sollten Sie nach zusätzlichen Schraubstöcken oder Spannern Ausschau halten.

KORREKTE POSITIONIERUNG DES WERKSTÜCKS

- Legen Sie das zu sägende Werkstück direkt zwischen die Spannzangen, ohne andere Gegenstände zwischen Werkstück und Spanner.

WARNUNG! Zur Montage von flachen oder speziell geformten Profilen, siehe Abbildung unten..



- Wenn das Profil sehr dünn ist, damit es nicht in die Klemmbacken werden gequetscht, im Profil kann sich eine Form bilden an die Profilform angepasst.

HEBEN DES WERKSTÜCKS

- Heben Sie den Sägebandkopf an.
- Suchen Sie den Schraubstockgriff (K, Abb. 2 & 3).
- Drehen Sie den Schraubstockhebel gegen den Uhrzeigersinn, bis genügend Platz für Ihre Werkstück zwischen den Schraubstockplatten (J, Abb. 2 & 3).

- D. Legen Sie das Werkstück zwischen die beiden Planscheiben.
 E. Drehen Sie den Schraubstockhebel im Uhrzeigersinn, bis der Gleitschraubstock am Werkstück anliegt
 F. Ziehen Sie das Werkstück fest

BEDIENUNGSANLEITUNG

WARNUNG! Vor der Verwendung dieser Maschine muss der Bediener die Bedienungsanleitung aufmerksam durchlesen und machen Sie sich mit der Konstruktion vertraut, die Sägesteuerung und das Antriebssystem.



WARNUNG! Trennen Sie das Gerät immer von der Stromquelle, bevor Sie Einstellungen vornehmen, Zubehör lagern, warten oder wechseln. Solche präventiven Sicherheitsmaßnahmen verringern das Risiko eines versehentlichen Startens des Geräts.



WARNUNG! Das Gerät ist mit einem Hauptschalter ausgestattet (I, Abb. 2 & 3) Muss vor der Durchführung von Arbeiten aktiviert werden. Nach Nach Beendigung der Arbeiten Hauptschalter (O, Abb. 2 & 3) ausschalten.



WARNUNG! Tragen Sie niemals Handschuhe, wenn Sie die Maschine benutzen.



1. Bevor Sie einen neuen Auftrag starten, entfernen Sie immer das vorherige Werkstück
2. Halten Sie die Hände vom Schneidbereich fern.

WARNUNG! Einfahren des Sägeblattes: Führen Sie einen korrekten Einlaufvorgang durch wie siehe Abschnitt "Sägeblatt wechseln".



VERWENDUNG DER BANDSÄGE

1. Sichern Sie das zu schneidende Werkstück in der Klemme mit dem Schraubgriff des Schraubstocks (K, Abb. 2 & 3).
2. Drücken Sie die Taste (C, Abb. 2 & 3), um mit der Arbeit zu beginnen.
3. Senken Sie den Kopf langsam ab, bis die Klinge das Werkstück berührt.

ACHTUNG: Um einen Klingenbruch zu vermeiden, muss der Druck verringern, sobald die Klinge das Werkstück berührt.



4. Bis zum Ende des Hubs komplett durchschneiden,
5. Lassen Sie die Taste los, um die Arbeit zu stoppen.
6. Heben Sie den Kopf bis zum Anschlag an.

VORSICHT : Lassen Sie das geschnittene Stück auf den Boden der Maschine fallen. Bringen Sie Ihre Hände NIEMALS in die Nähe der Schneidzone, bis der Kopf wieder in voller Höhe ist und das Sägeblatt vollständig zum Stillstand gekommen ist.



WARTUNG

WANUNG! : Warnung! Trennen Sie das Gerät immer von der Stromquelle, bevor Sie Einstellungen vornehmen, Zubehör lagern, warten oder wechseln. Solche präventiven Sicherheitsmaßnahmen verringern das Risiko eines versehentlichen Startens des Geräts.



HINWEIS:

- Routinemäßige Wartungsarbeiten, die vom Benutzer durchgeführt werden können, sind nachstehend beschrieben.
- Lassen Sie das Gerät nur von Fachpersonal reparieren. Diese Maschine erfüllt alle relevanten Sicherheitsbestimmungen. Reparaturen an der Maschine dürfen nur von Fachpersonal mit Original-Ersatzteile werden ausgeführt. Die Nichtbeachtung dieser Empfehlung könnte die Sicherheit des Benutzers gefährden

AUSTAUSCH DES SÄGEBLATTS

Warnung! Tragen Sie bei diesem Vorgang Schutzhandschuhe.



WERKZEUGE BENÖTIGT: Geeignete Inbusschlüssel und/oder Kreuzschlitzschraubendreher sind erforderlich, um die Klinge zu ersetzen.

- Prüfen Sie die Kompatibilität aller verwendeten Sägeblätter.

HINWEIS: Die Verwendung gebrauchter Sägeblätter wird nicht empfohlen.

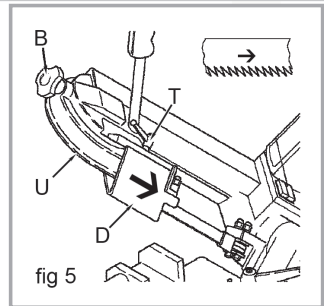
- Prüfen Sie jedoch im Notfall, ob das Messer intakt ist und keine Gebrauchsspuren aufweist.
- Überprüfen Sie die Kompatibilität von dem neuen Sägeblatt

HINWEIS: Die Klinge muss mit den technischen Spezifikationen kompatibel sein

- Standardabmessungen: 52-1/2 x 1/2 x 0,025 Zoll.
- (1335 mm x 12,7 mm x 0,64 mm)

1. Lockern Sie den Feststellknopf der Gleitführung (T, Abb. 5) und schieben Sie die Messerführung (D, Abb. 5) bis zum Hubanschlag in die in angegebene Richtung die Figur ist angegeben.

2. Entfernen Sie die hintere Schutzabdeckung (U, Abb. 5), indem Sie die Schrauben lösen, die sie halten.



Warnung! Bei geöffneter Schutzvorrichtung kann das Sägeblatt spannen und herauspringen.



3. Drehen Sie das Handrad (B, Abb. 5) gegen den Uhrzeigersinn, um die Spannung zu verringern und das Entfernen des Sägeblattes zu ermöglichen.
4. Entfernen Sie das Messer zuerst von den Riemenscheiben und dann von den Messerführungslagern.
5. Eventuelle Reste des Arbeitsprozesses mit einer kleinen Bürste entfernen.
6. Installieren Sie das neue Sägeblatt.
7. Überprüfen Sie die Klinge visuell, um sicherzustellen, dass sie installiert ist mit den Zähnen in Pfeilrichtung auf der Maschine angewandt.
8. Bringen Sie die hintere Schutzabdeckung (U, Abb. 5) wieder an, indem Sie diese montieren und die Befestigungsschrauben wieder fest ziehen.
9. Handrad (B, Abb. 5) im Uhrzeigersinn bis zum Hubanschlag drehen.

Einlaufen des Sägeblattes

Warnung! Führen Sie den Einlaufvorgang durch, um Ihr Sägeblatt zu optimieren.



- Machen Sie drei Schnitte und üben Sie dabei nur leichten Druck auf das Werkstück aus.

HINWEIS: Nehmen Sie als Beispiel für "leichten Druck" einen Vorgang zum Schneiden einer kompletten Stahlstange (z. B. C40, D=50mm). Dies sollte in etwa 4 Minuten bei minimaler Geschwindigkeit erfolgen.

Sobald die Klinge eingelaufen ist, kann der gleiche Typ Schnittvorgang in ca. 2 Minuten durchgeführt werden.

VORBEUGENDE WARTUNG

Halten Sie Ihre Werkzeuge in gutem Zustand, indem Sie regelmäßig das Gerät pflegen.

SCHMIERUNG

Das Werkzeug ist werkseitig geschmiert und muss nicht mehr geschmiert werden.

JEDEN TAG

1. Prüfen Sie, ob das Netzkabel intakt ist.
2. Prüfen Sie, ob alle Schutzvorrichtungen intakt und angebracht sind.
3. Prüfen Sie, ob das Gerät intakt ist und keine Beschädigungen oder Abnutzungserscheinungen aufweist.

REGELMÄSSIG

- Prüfen Sie vor jedem Einsatz den allgemeinen Zustand Ihres Werkzeugs. Messer, Schalter, Werkzeugkabel und Verlängerungskabel auf Beschädigungen.

Auf lockere Schrauben, Fehlausrichtung, Festklemmen beweglicher Teile, unsachgemäße Montage, defekte Teile und andere Zustände, die den sicheren Betrieb beeinträchtigen können. Bei anormal Geräusche oder Vibrationen, schalten Sie das Gerät sofort aus und überlassen Sie das Problem einem Fachmann.

- Verwenden Sie keine beschädigten Werkzeuge.
- Zerlegen Sie niemals das Werkzeug und versuchen Sie nicht, das elektrische System des Werkzeugs neu zu verkabeln. Beschädigte Schutzvorrichtungen oder Teile müssen von einem qualifizierten Fachmann repariert oder ersetzt werden.

- Entfernen Sie Staub und Schmutz aus den Belüftungsöffnungen.
- Halten Sie die Werkzeuggriffe sauber, trocken und frei von Öl oder Fett.
- Verwenden Sie zum Reinigen Ihrer Werkzeuge nur milde Seife und ein feuchtes Tuch, um sicher zu sein

Reinigungs- und Lösungsmittel sind schädlich für Kunststoffe und andere isolierte Teile.
Einige dieser schädlichen Lösungsmittel sind: Benzin, Terpentin, Lackverdünner, Farbverdünner, Chlorreiniger, Ammoniak und ammoniakhaltige Haushaltsreiniger
enthalten

LAGER

Wenn die Maschine nicht verwendet wird, stellen Sie sie in sichere Bedingungen, wie zin "ALLGEMEINE SICHERHEITSHINWEISE" beschrieben.

WARNUNG! Verwenden Sie niemals brennbare Lösungsmittel in der Nähe von Werkzeug.



WARNUNG! Um die Gefahr von Verletzungen, elektrischen Schlägen und Schäden am Gerät zu verringern, sollten Sie das Gerät niemals in Flüssigkeiten eintauchen oder Flüssigkeiten in das Gerät fließen lassen.



HINWEIS: WARTUNG UND REPARATUREN müssen von qualifizierten Fachleuten in einem autorisierten Reparaturzentrum. Unsachgemäß reparierte Werkzeuge können schwerwiegende einen Schock oder eine Verletzung verursachen.

HINWEIS ERSATZTEILE. Verwenden Sie bei der Wartung nur die von den Hersteller empfohlen Ersatzteile und Zubehör

FEHLERBEHEBUNG

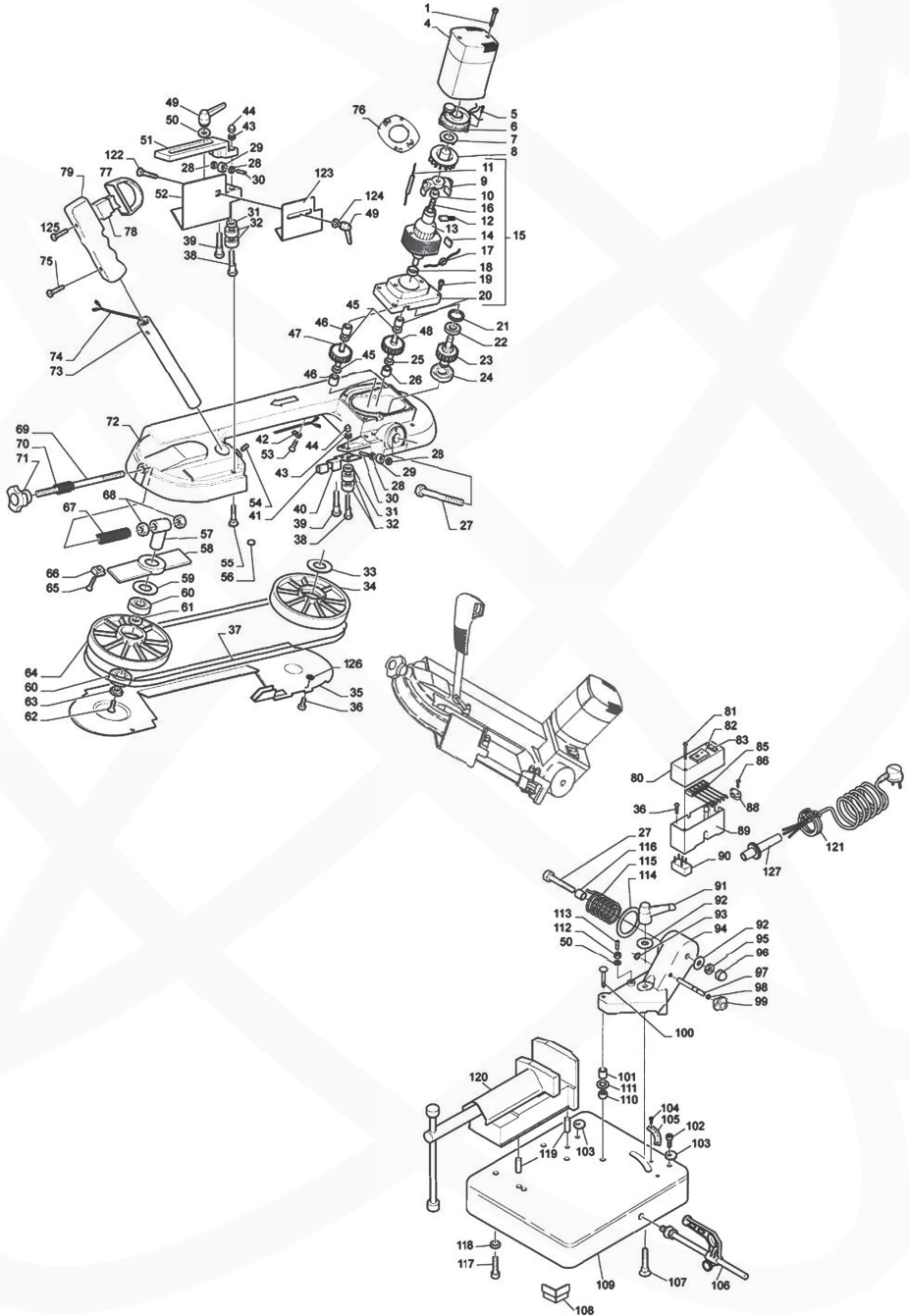
SYMPTOM	MÖGLICHE URSACHE	EINSCHRÄNKUNG
Der Motor funktioniert nicht richtig	Motor, Netzkabel oder Stecker defekt	<i>überprüfen lassen von fachkundiges Personal. WARNUNG! Versuchen Sie niemals, den Motor selbst zu reparieren</i>
	Sicherung in der Schalttafel durchgebrannt	Überprüfen die Sicherung und setzen Sie sie zurück, bei Bedarf austauschen
	Keine Spannung im Hauptsystem.	Überprüfen und reparieren lassen
	Der thermische Schutzschalter von der Motor hat ausgelöst.	Lassen Sie den Startknopf los und warten wenige Minuten bis der Therme Leistungsschalter sich selbst zurück setzt.
Thermischer Schutzschalter Aktiviert	Der Motor ist überhitzt	Prüfen Sie, ob die Lufteinlässe der Motorentlüftung verstopft sind
	Motorüberlastung durch hoher Sägedruck	Führen Sie den Zuschnitt durch den richtige Druck auf den Werkstück
	Motorschaden	Maschine überprüfen lassen von Fachpersonal
Ungenauer Schnittwinkel bei 0° und 45°	Gehrungsendlagen 0° und/ oder Gehrungsbegrenzung 45° sind falsch	Führen Sie die Kalibrierung durch Drehen des Befestigungsschrauben lösen und die Sockel neu positionieren
Übermäßiger Blattbruch	Werkstück sitzt lose im Schraubstock	Spannen Sie das Werkstück gut ein
	Falsche Geschwindigkeit oder Vorschub	Messer oder Vorschub neu einstellen
	Der Zahnabstand am Sägeblatt ist zu groß	eine niedrigere Messergeschwindigkeit und ein Blatt mit mehr Zähne/Zoll
	Falsche Blattspannung	Stellen Sie die Spannung so ein, dass das Sägeblatt fest am Antriebsrad anliegt
	Das Sägeblatt hat Kontakt mit dem Werkstück zum Starten der Säge	Säge auf Drehzahl kommen bevor das mit dem Werkstück in Berührung kommt
	Messer reibt am Spurkranz	Achsvermessung anpassen
Vorzeitiger Verschleiß des Sägeblattes	Falsch ausgerichtete Führungslager	Lager einstellen
	Zu grobe Zähne	Ein Blatt mit mehr Zähne/Zoll
	Geschwindigkeit ist zu hoch	Die Geschwindigkeit reduzieren
	Unzureichender Druck	Federspannung verringern (Drehen Stange gegen den Uhrzeigersinn)
	Harte Stellen Ablagerungen auf Material	Drehzahl reduzieren, Verspann erhöhen
Ungewöhnliche seitliche Abnutzung oder Rückseite des Blattes.	Verdrehen der Klinge	Durch ein neues Blatt ersetzen und Spannung richtig einstellen
	Blattführungen sind verschlissen	Ersetzen
Zähne reißen beim Sägeblatt	Blattführungslager nicht gut eingestellt	Anpassen
	Klingenführungshalterung ist locker	Wieder fest ziehen
	Zähne sind zu grob für das Werkstück	Verwenden Sie eine feinere Zahnzahl
	Zu viel Druck & zu langsame Geschwindigkeit	Druck verringern, Schneidgeschwindigkeit anpassen
Motor läuft heiß.	Vibrierendes oder ratterndes Werkstück	Spannen Sie das Werkstück erneut fest
	Zähne verstopfen	ein größeres Sägeblatt, eine Bürste zum Entfernen von Spänen
	Spannung am Sägeblatt zu hoch	Spannung am Sägeblatt reduzieren
	Antriebsriemenspannung zu hoch	Spannung am Riemen reduzieren
Beim Schneidevorgang klemmt das Blatt	Getriebe muss geschmiert werden	Ölbad prüfen
	Reduzieren Sie den Vordruck und die Schneidgeschwindigkeit.	

SYMPTOM	MÖGLICHE URSACHE	EINSCHRÄNKUNG
Schlechte Schnitte (nicht quadratisch)	Schneidedruck zu hoch (an Rohren und Profile)	Reduzieren Sie den Sägedruck
	Falsche Verzahnung der Klinge für das zu sägende Material	Überprüfen Sie die TPI-Richtlinien des Sägeblattes
	Falsche Schnittgeschwindigkeit für das zu sägende Material	Überprüfen Sie die Einstellung der Führungen
	Führungslager falsch eingestellt	Überprüfen die Einstellung der Führungen
	Falsche Positionierung des Werkstücks in der Klemme	Position des Werkstücks und ob es fest in der Klemme gehalten wird
	Unzureichende Sägeblattspannung	Spannung prüfen
	Stumpfes Sägeblatt	Sägeblatt ersetzen
	Geschwindigkeit falsch	Geschwindigkeit anpassen
	Messerführungen zu weit auseinander	Spalt in den Klingenträgerführungen festziehen
	Klingenführung locker	Blattführung festziehen
Schlechter Schnitt (zu grob)	Abgenutzte Klinge oder Zähne, die nicht für die Materialstärke geeignet sein	Überprüfen Sie die Schneidparameter (Sägeblattzahn, Schnittgeschwindigkeit)
	Überdrehzahl oder Vorschub	Drehzahl reduzieren
	Das Blatt ist zu grob	Durch feineres Sägeblatt ersetzen
Das Blatt dreht sich	Sägeblattspannung ist locker	Sägeblatt fest ziehen
	Der Sägeschnitt klemmt das Blatt	Vorspanndruck reduzieren
	Sägeblattspannung zu hoch	Sägeblatt lockern
Das Blatt neigt dazu aus der Führung zu springen	Übermäßiger Verschleiß des Gummis der Riemenscheiben (Radreifen)	Riemenscheiben überprüfen lassen und ggf. durch Fachpersonal ersetzt
	Sägeblatt rutscht auf den Riemenscheiben	Niemals Schmier- oder Kühlmittel verwenden. Riemenscheiben prüfen lassen und ggf. durch Fachpersonal

TEILELISTE

Pos.	Beschreibung	Qty.	Pos.	Beschreibung	Qty.	Pos.	Beschreibung	Qty.
1	Cross head screw ST3.5 x 25	2	44	Cap nut M6	4	89	Switch box	1
2	Motor cover		45	Special washer	3	90	Radio interference suppressor	0
3	Motor fan		46	Bearing HK0609	3	91	Knob M10 x 16	1
4	Motor cover	1	47	No.1 gear assembly	1	92	Washer 10	1
5	Motor part		48	No.2 gear assembly	1	93	Split washer 6	1
6	Motor part		49	Knob	1	94	Swivel	1
7	Motor part		50	Washer 6	2	95	Hex nut M10	1
8	Motor fan	1	51	Upper blade guard	1	96	Cap nut M10	1
9	Motor part		52	Blade guard	1	97	Rod	1
10	Motor part		53	Cross head screw M5 x 16	4	98	Rubber washer 4.5 x 1.8 G	1
11	Motor part		54	Set screw M6 x 8	1	99	Knob	1
12	Motor part		55	Cup head square neck bolt M6 x 30	1	100	Cup head square neck bolt M5 x 35	1
13	Motor part		56	Roller 10 x 10	2	101	Sleeve	1
14	Motor part		57	Driven pulley shaft	1	102	Hexagon socket head screw M6 x 10	2
15	Motor HC05120A	1	58	Sliding guide	1	103	Retainer	2
16	Motor part		59	Adjusting washer	2	104	Rivet 2.5 x 5	2
17	Motor part		60	Bearing 6002-2Z	2	105	Scale	1
18	Motor part		61	Special washer	1	106	Stop Frame	1
19	Hexagon socket head screw M5 x 16	4	62	Hexagon socket head screw M6 x 16	1	107	Square neck bolt M10 x 40	1
20	Motor front support	1	63	Pressure pad	1	108	Base support	4
21	Wave washer D22	1	64	Driven pulley	1	109	Base	1
22	Bearing 627	1	65	Cross head screw M5 x 20	4	110	Jam nut M5	1
23	Drive shaft assembly	1	66	Slide	4	111	Washer 5	1
24	Bearing 6202-2RS	1	67	Spring	1	112	Hex nut M6	2
25	Special washer	1	68	Hex nut M8	2	113	Set screw M6 x 25	1
26	Bearing HK0810	1	69	Threaded rod	1	114	Special washer	1
27	Hexagon head bolt M10 x 80	1	70	Spring	1	115	Torsion spring	1
28	Washer 4	4	71	Handwheel	1	116	Sleeve	1
29	Bearing 624-2Z	2	72	Arm	1	117	Hexagon socket head screw M8 x 16	4
30	Pin 4 x 20	2	73	Handle tube	1	118	Spring washer 8	4
31	Washer 6	4	74	Cable	1	119	Pin 6 x 16	2
32	Bearing 607-2RS	8	75	Cross head screw M3 x 12	1	120	Vise	1
33	Special washer	1 - 2	76	Wind plate	1	121	Main supply (cable plug) vise slide	1
34	Drive pulley	1	77	Control grip protector	1	122	Cup head square neck bolt M6 x 16	2
35	Blade cover	1	78	Run button	1	123	Vise clip	1
36	Cross head screw M5 x 10	7	79	Command grip	1	124	Big washer 6 / Hexagon socket head screw M8 x 16	6
37	Blade 12.7 x 0.65 x 1335 mm	1	80	Switch box cover	1	125	Cross head screw ST3.5 x 32	6
38	Bearing eccentricity shaft	2	81	Cross head screw ST3.5 x 38	3	126	Rubber washer	0
39	Bearing shaft	2	82	Main switch	1	127	Fixed vise assy.	1
40	Felt frame	1	83	Cutting speed adjustment	1			
41	Felt wiper	1	85	Line bank	1			
42	Wire strain relief	1	86	Cross head screw ST3.5 x 25	2			
43	Spring washer 6	4	87		0			
			88	Clip	1			

SCHEMATISCHE ZEICHNUNG



6038 TWIN

MERKMALE

- Kompakt für den Einsatz auf einer Werkbank
- Robuster Stahlfuß
- Leichter und starker Aluminiumdruckgussrahmen
- Gusseisenschraubstock öffnet bis (105 mm)
- Schwenkkopf mit Skala für Gehrungsschnitte bis 45 Grad
- Zwei Geschwindigkeiten zum Schneiden von verschiedenen Metallen
- Sägeblatt enthalten
- Einstellbare Klingleitung
- Entwickelt für Trockenschnitt